



# שירות ההדרכה והמקצוע – שה"מ

הצגת היחידה בפני מנכ"ל משרד החקלאות, מר שלמה בן אליהו

חנן בזק – מנהל שה"מ

יולי 2015, אייר תשע"ה

# שירות ההדרכה והמקצוע – שה"מ

- שה"מ, כארגון ידע ציבורי, מהווה **שדרה מקצועית מרכזית** במשרד החקלאות ופיתוח הכפר
- שה"מ הינו הגוף **המקצועי** המחבר בין השטח למטה ובין המטה לשטח ('עיניים, אוזניים, ידיים ורגליים' בשטח, עד לרמת החקלאי הבודד – היזון חוזר)
- שה"מ, בהיותו **ארגון ציבורי**, שואף להיות זמין לכלל החקלאים (ושאר הלקוחות), בכל ענפי הייצור החקלאי, בכל קצוות הארץ (פריפריה)
- אי לכך, מתאפשר קידום **תועלות ציבוריות**
- שה"מ, בהיותו ארגון מקצועי (מטמיע ומפתח ידע יישומי), ולא רגולטורי, שואב את עוצמתו מ'**מבחן השטח**' (גם במטה וגם בשדה)

# מטרות הארגון

- בניית יכולות של כלל החקלאים תוך מתן הדרכה מקצועית באיכות גבוהה ובזמן אמיתי, להבטחת קיימות כלכלית וסביבתית, כולל דור ההמשך
- קידום שימוש יעיל באמצעי הייצור בחקלאות: קרקע, מים, עבודה, אנרגיה
- להוות שדרה מקצועית מרכזית להנהלת המשרד וליחידות המשרד השונות, למשרדי ממשלה שונים וגורמים נוספים, ציבוריים ופרטיים, הקשורים לחקלאות

## מטרות הארגון (המשך)

- יצירה, הפצה והטמעה מהירים של ידע חדש וטכנולוגיות מתקדמות אצל החקלאים בהתאם לדרישות איכות ייצור ושיווק התוצר החקלאי ובהתאם למדדי קיימות תוך שמירה על משאבי הטבע והסביבה
- העלאת מודעות הציבור לתרומת החקלאות למדינה, להתיישבות בכל שטחי הארץ, לנוף לסביבה

# בניית יכולות – דור המשך בחקלאות במסגרת הרחבת נחלות בגולן

## קורס "עתידים לחקלאות" 2014/15

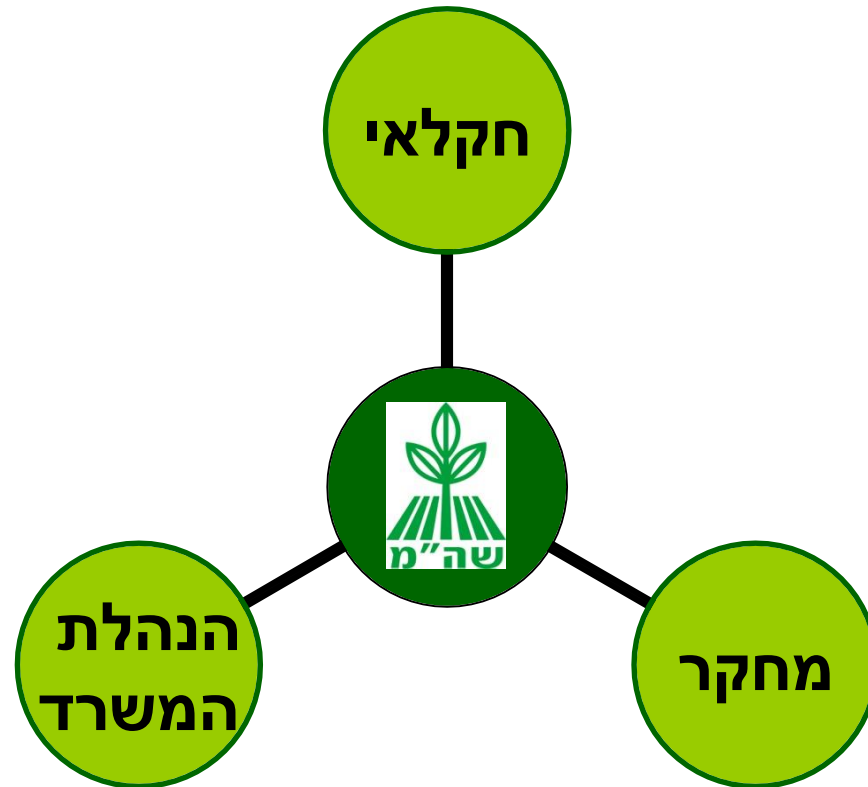
מסלול הצומח – 65 משתתפים

**סמסטר א'** – מבואות בכימיה, ביולוגיה, פיסיולוגיה  
**סמסטר ב'** – התמחות בענפי המטעים, ירקות, גד"ש,  
**סמסטר ג'** – כלכלה, ניהול ושיווק

הקורס מתקיים במדרשת חיספין  
(השתתפות במימון לחקלאים צעירים מהגולן ע"י המועצה האזורית גולן)



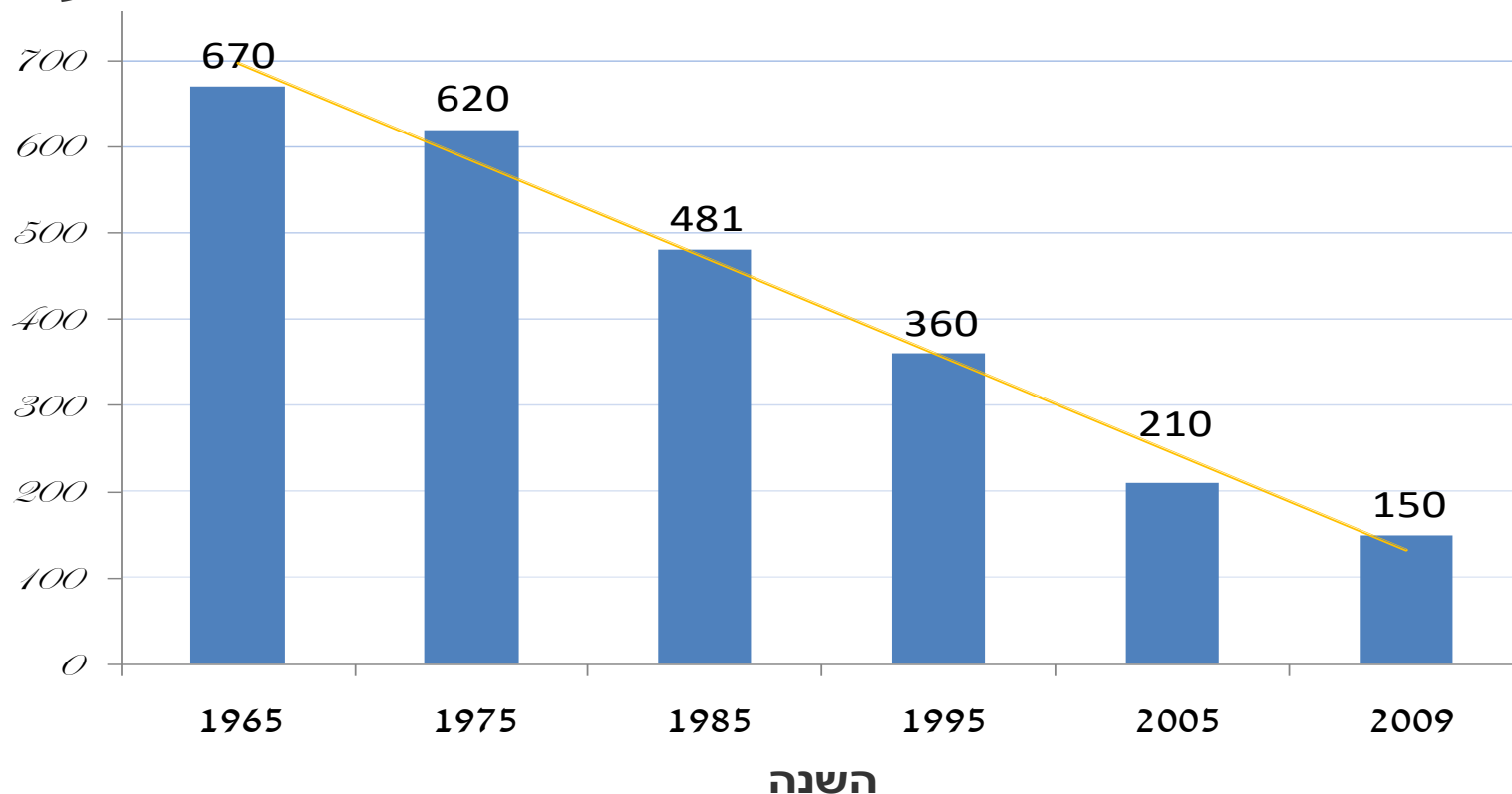
# שה"מ = ארגון ידע ציבורי: מעביר, מטמיע ומפתח ידע



# המבנה הארגוני

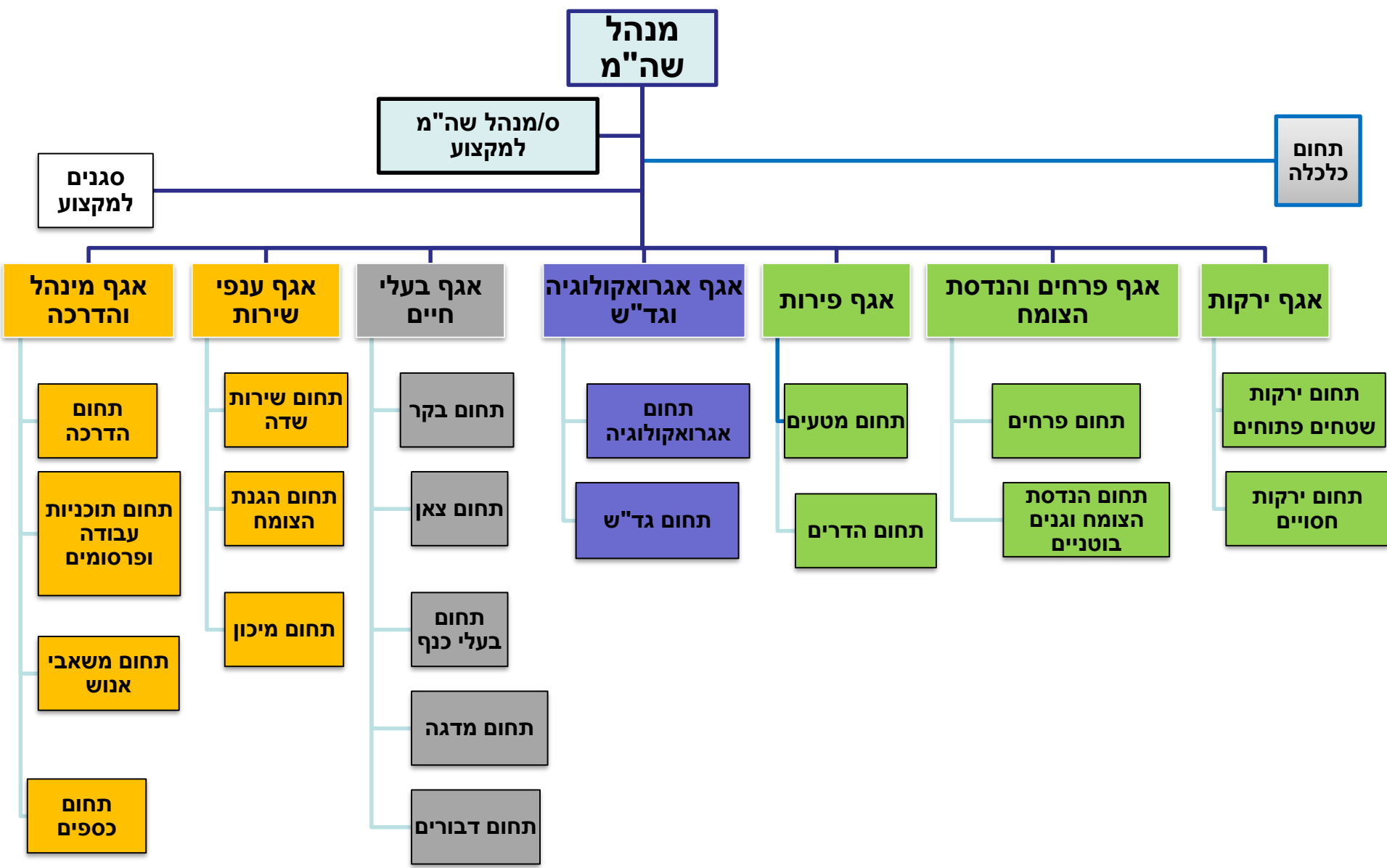
שירות ההדרכה והמקצוע (שה"מ) החל לפעול במתכונתו הנוכחית בשנת 1965, כשהוא כולל את מינהל המים (לימים 'שירות שדה'), מינהל ההדרכה שהיה באחריות הסוכנות היהודית והיחידות המקצועיות שהיו תחת כפיפות משרד החקלאות

מספר עובדים



# המבנה הארגוני

- מערכת ההדרכה בישראל עברה במהלך שנות קיומה שינויים הדרגתיים רבים וזאת לשם התאמת השירות לתנאים המשתנים הן בהיקף העובדים והן בהתאם לשינויים העוברים על ענפי החקלאות
- בשנים 2008-2009 נערך שינוי ארגוני, על רקע קיצוץ תקנים ופרישת כח אדם. שה"מ עבר ב- 2009 **מניהול מבוזר (מחוזי) לניהול מרכזי (מטה).**



# הדרכה ומחקר

מתוך דו"ח OECD על חקלאות ישראל 2010

- לחקלאות ישראל יש יתרון יחסי של פיתוח ואימוץ טכנולוגי ולא יתרון יחסי של תנאים טבעיים.

- המשך הצלחתה של חקלאות ישראל בעתיד והמשך הישגיה היצרניים (כמו גם שמירה על כושר תחרותיות) יהיו תלויים, במידה רבה מאד, בשמירת רמה גבוהה של מו"פ **ושמירת שירותי הדרכה ממוסדים היטב עבור החקלאים.**

# שרות ההדרכה והמקצוע במשרד החקלאות

מתוך דו"ח מרכז המחקר והמידע של הכנסת 2008

- הדרכה וליווי מקצועי של חקלאים הם בגדר תמיכה מותרת במדינה מפותחת לפי כללי ארגון הסחר העולמי. מן הראוי שמשרד האוצר ומשרד החקלאות יביא בחשבון סוגיה זו בבואם לבחור בין סוגים של תמיכות ממשלתיות.
- הוועדה לקביעת המבנה ותחומי העבודה של השירות המליצה שגם במסגרת כוח האדם המצומצם תינתן בעתיד הדרכה ציבורית בכל ענפי החקלאות.

# שרות ההדרכה והמקצוע במשרד החקלאות

מתוך דו"ח מרכז המחקר והמידע של הכנסת 2008

- השירות מביא בחשבון בהדרכה שהוא נותן שמירה על אינטרסים ציבוריים, כגון מעבר לחקלאות ירוקה, מיכון כתחליף לעבודה זרה וצמצום השימוש במים שפירים.
- לא תמיד האינטרס הציבורי עולה בקנה אחד עם אינטרסים של גורמים מסחריים. יש לתת את הדעת על ההשלכות האפשריות של המעבר להדרכה של גורמים מסחריים אינטרסנטיים.



# מספר דוגמאות לתרומה ייחודית של שה"מ



**הרחבת נחלות בהתיישבות בערבה  
כחלק מחיזוקה החברתי, כלכלי וסביבתי**

עתודות הקרקע להרחבת שטחי העיבוד החקלאי הן מטיפוס חמדה אבנית

# הדרך לקידום הרחבת נחלות בערבה – גידול בתעלות

**חומר אורגני** ריכוז הפרויקט: שלמה קרמר, מדריך שרות שדה

- תשתית חמדה בערבה, כפי שהיא במצבה הטבעי, אינה מאפשרת גידול חקלאי יצרני
- בעבר- שימש חול מיובא כמצע גידול
- משיקולי סביבה, נאסר שינוע החול למטרות אלו
- תהליך פיתוח הממשק: כ-3 שנים.
- כיום, יותר מ-3,000 ד' בערבה בממשק תעלות חומר אורגני (וגם בבקעה)
- ללא הפתרון שפותח ע"י שה"מ, לא היתה מתאפשרת הרחבת הנחלות וההתיישבות בערבה

הפיתרון מתאים למיגוון רחב של סוגי קרקע



תעלת חומר אורגני בקרקע אבנית כ-15 מ"ק/דונם





תעלה בתאריך  
06/01/2012



## דוגמה: ענף הבקר





הצעה לפרויקט לשיפור ביצועים ומקצועיים

וכלכלים

ברפת המשפחתית - 2010

ריכוז הפרויקט: דוד נוה, מדריך לבקר

■ ניתוח נתונים ראשוני ברמה הארצית מראה שיש מקום לשיפור הביצועים במשק המשפחתי, הן מבחינה מקצועית, ובעיקר מבחינה כלכלית.

■ המהלך המוצע עשוי לתרום לכ-15% מכלל יצרני החלב בישראל.

■ המהלך המוצע עשוי לתרום לחלק מהמשק המשפחתי תוספת לרווח של כ-20%.



# פרמטרים מקצועיים: מתוך סיכומים 2009

הפרש	שיתופי	משפחתי	
	168	787	משקים
	98%	55%	משתמשי תוכנת ניהול "נעה"
	98%	65%	משתתפים בביקורת חלב
<b>-1032</b>	12,038	11,006	חלב לפרה ק"ג
<b>+4%</b>	193	201	סת"ס
<b>-9%</b>	23.0	14.0	% התעברות קיץ



# פרמטרים כלכליים:

## הוצאות יצור לליטר חלב: סקטורים - מדד



- הוצאות יצור 1 ליטר חלב בסקטור המשפחתי גבוהות ב-20% מההוצאות בסקטור השיתופי.

- סקר 2007-ר.בורשק



# היתרה לליטר ע"פ סקר הרפת 2007

ניתוח ע"י רחל בורשק, התאחדות חקלאי ישראל

יתרות לליטר/משק	משק שיתופי	משק משפחתי	הפרש
יתרה לליטר לאחר תשלום שכר, א"ג	49.6	41.4	8.2
יתרה לליטר לאחר תשלום מנהלה וכלליות, א"ג	40.8	31.7	9.1

משק	כמות חלב - ליטר	תוספת הכנסה ש/שנה
למשק המשפחתי הממוצע	642,000	58,422
לכלל המשק המשפחתי	505,220,000	46.0 מיליון



# שיטת העבודה

■ שה"מ יוביל את הפרויקט בשת"פ עם התאחדות מגדלי בקר, החקלאית, ומועצת החלב.

■ גם בעבר, מאמץ מרוכז הניב תוצאות טובות - דוגמאות:

1. הקמת מרכזי המזון לרפת המושבית

2. הרפורמה בענף החלב

3. שיפור איכות חלב

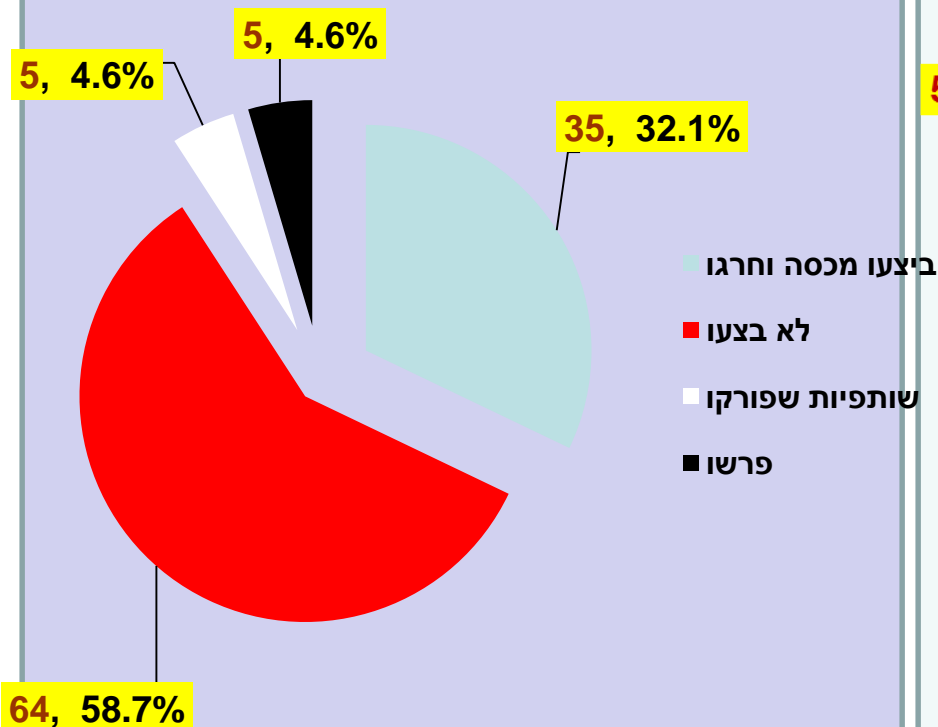
■ מכיוון שהתוצאות המקצועיות והכלכליות נמוכות, **הסיכוי לשיפור: גדול.**

■ **עפ"י מתווה לוקר, יוקצו 2 מדריכים לצורך יישום תכנית זו (טרם בוצע)**

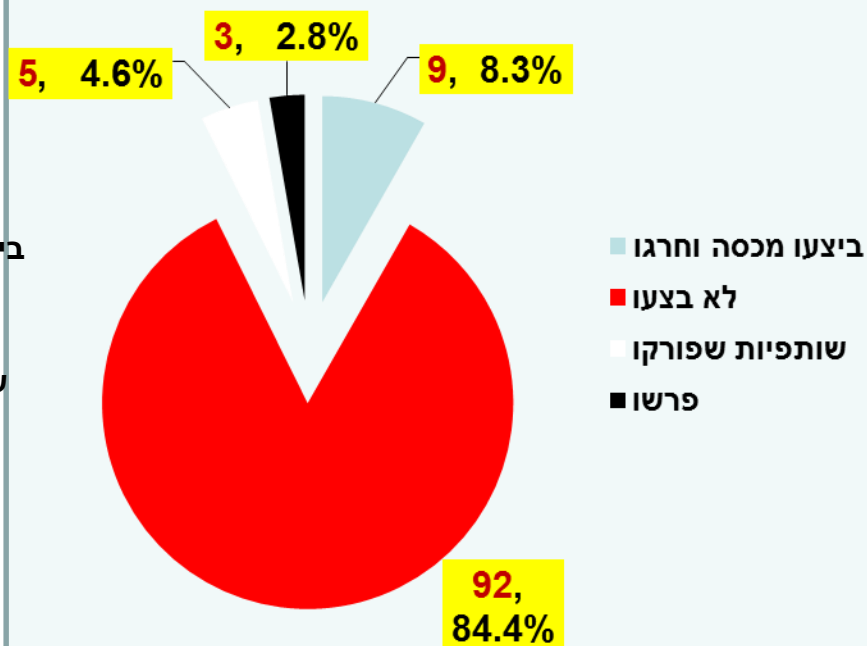
# ביצוע מכסות ינואר עד מאי 2012 / 2011

(109 יצרנים)

## ינואר עד מאי 2012



## ינואר עד מאי 2011



# יצור חלב 2011/2 במשקי תת ביצוע (104)

